



İSTANBUL
İL MİLLÎ EĞİTİM MÜDÜRLÜĞÜ

KARAR VERME VE ELEŞTİREL DÜŞÜNME

Günlük hayatımızda her an bir karar verme durumu içerisindeyiz. Karar, geçmiş bir davranışı ve gelecekle ilgili sonuçları yansıtır.

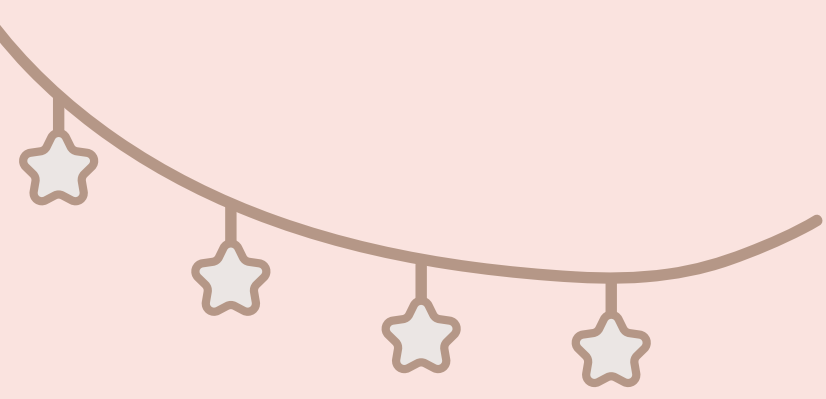
Karar verme süreci genellikle birkaç aşamadan oluşur ve her bir aşama doğru kararı alabilmek için önemli bir rol oynar. Büyük ya da küçük fark etmeksizin her kararımız kendi sonuçlarıyla birlikte gelir. Bu noktada devreye giren, sağlıklı karar vermemizi sağlayan en önemli kavram **eleştirel düşünme** becerisidir.

Karar verme günlük yaşamımızın vazgeçilmez bir parçasıdır ve bu süreçte eleştirel düşünme becerileri, bilinçli tercihler yapmamızı, sorunları daha verimli çözmemizi ve daha etkili, güçlü sonuçlara ulaşmamızı mümkün kılar.

Eleştirel düşünme, hatalı bilgilerden ve yanlış çıkarımlardan kaçınarak, mantıklı ve doğru sonuçlara ulaşabilme yeteneğidir. Karar verme sürecinde eleştirel düşünme, farklı seçenekleri değerlendirirken verileri ve kanıtları dikkatlice incelemeyi ve sonuçları tarafsız bir şekilde analiz etmeyi içerir.

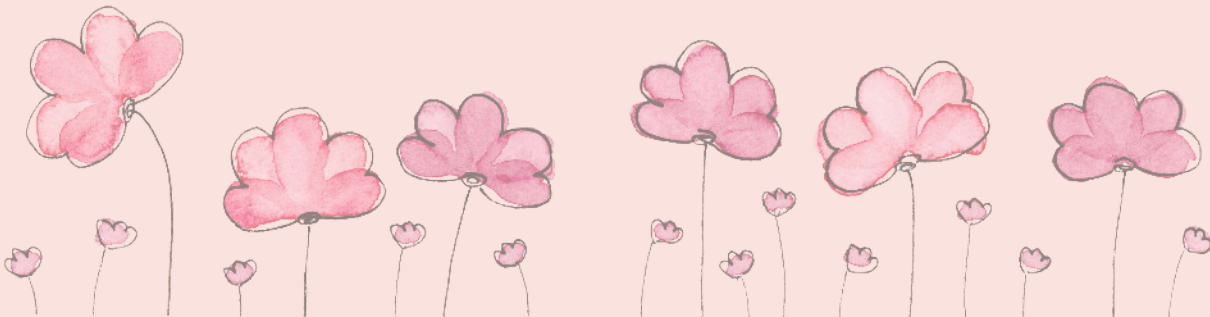
Bu yetenek, karar alma sürecini daha etkili hale getirerek, daha bilinçli ve güvenilir seçimler yapılmasına olanak tanır.





Karar Verme Süreci

1. **Sorunu Tanımlama:** Sorunun ne olduğunun açık bir şekilde belirlenmesi
2. **Alternatifleri Geliştirme:** Çözüm alternatiflerinin geliştirilmesi
3. **Alternatifleri Değerlendirme:** Seçenekler arasında uygulama ve başarı şansı yüksek olanların ön plana getirilmesi
4. **En İyisini Seçip Uygulama:** En iyi kararın uygulanması
5. **Kararı Değerleme:** Uygulama sonucu durum değerlendirilerek mevcut problemin devam etmesi durumunda karar değişikliğinin yapılması (Sağır, 2006)



Eleştirel Düşünmenin Özünü Oluşturan Bileşenler

- **Analiz Etme:** Farklı unsurlar arasındaki ilişkileri ortaya koyma, neden-sonuç bağlantılarını keşfetme
- **Yorum Yapma:** Bir durumun, verinin, olayın önemini belirlemek ve anlamak
- **Kendini Düzenleme:** Kişinin kendi düşüncelerini, duygularını ve davranışlarını belirli bir hedefe ulaşmak için kontrol etme ve yönlendirme yeteneği
- **Çıkarımda Bulunma:** Mantıksal sonuçlar çıkarmak
- **Açıklama:** Bir kişinin akıl yürütme durumunu ve sürecini belirleme
- **Değerlendirme:** İddiaları ve tartışmaları değerlendirme

(Faccione - 1998)



Etkili Kararların Önündeki Engeller

Yetersiz Bilgi: Birey eksik bilgiye rağmen acele karar vermek isteyebilir. Yetersiz bilgi, yanlış varsayımlar yapmaya veya eksik veriyle seçim yapmaya yol açabilir.

Aşırı Güven: Aşırı güven eğilimi sergileyen bireyler verdikleri kararların doğru olduğu konusunda kendilerine fazla güvendikleri için bu durumun kendilerini hatalı kararlar vermeye yönlendirdiği söylenebilir (Sumer, S., Mola, H., 2022).

Kendine aşırı güven, karar verme sürecinde genellikle riskli ve hatalı sonuçlara yol açabilir. Kişi, kendi yeteneklerine veya bilgisine aşırı güvenerek, önemli faktörleri göz ardı edebilir, diğer görüşleri dikkate almayabilir veya potansiyel tehlikeleri görmezden gelebilir. Bu durum, genellikle daha az düşünülmüş, aceleci kararlar alınmasına sebep olabilir.



Duygusal Karar Verme: Duygular, mantıklı ve objektif kararlar almayı zorlaştırabilir. Aşırı stres, korku, öfke veya aşırı heyecan gibi duygusal durumlar, kişiyi aceleci ve hatalı seçimler yapmaya itebilir.

Sosyal Psikolojik Sebepler: Bir grup içinde karar almak, bireylerin kendi düşüncelerinden ziyade grup normlarına uymasına neden olabilir. Bununla beraber bazen kişi gruptan onaylanma, kabul görme isteği gibi durumlardan ötürü grup kararlarını benimseyebilir. Bu da yanlış karar vermeye sebep oluşturabilir.



Her ne kadar gnlk yařamda kararlar bazen sezgisel veya duygusal olsa da, daha karmařık ve nemli seimler, eleřtirel dřnme sayesinde daha saęlıklı ve etkili bir Őekilde yapılabilir.

Bu, sadece bireylerin yařam kalitesini artırmakla kalmaz, aynı zamanda toplumsal sahada da verimli sonular elde edilmesini saęlar.

Karar verirken dikkatle dřnmek, doęru soruları sormak ve her seeneęin potansiyel sonularını analiz etmek, bařarılı bir yařamın anahtarlarından biridir.



Etkili kararlar için eleştirel düşünme becerilerinin geliştirilmesi ve diğer insanların görüşlerine de açık olunması önemlidir.

Karar alırken, her zaman farklı seçeneklerin, olasılıkların ve potansiyel sonuçların dikkatlice değerlendirilmesi gerekir.

Kaynakça

Facione, P. (1998). Critical Thinking: What It Is and What It Counts, California Academic Press.

(Sağır, Cenk. Karar Verme Sürecini Etkileyen Faktörler Ve Karar Verme Sürecinde Etiğin Önemi: Uygulamalı Bir Araştırma. Yüksek Lisans Tezi, Trakya Üniversitesi Sosyal Bilimler Enstitüsü, 2006.

(Sumer, S. ve Mola, H., (2022), Karar verme eğilimlerinde eleştirel düşünme becerisinin etkisi, Turkish Business Journal, 3(6), 87-102)

